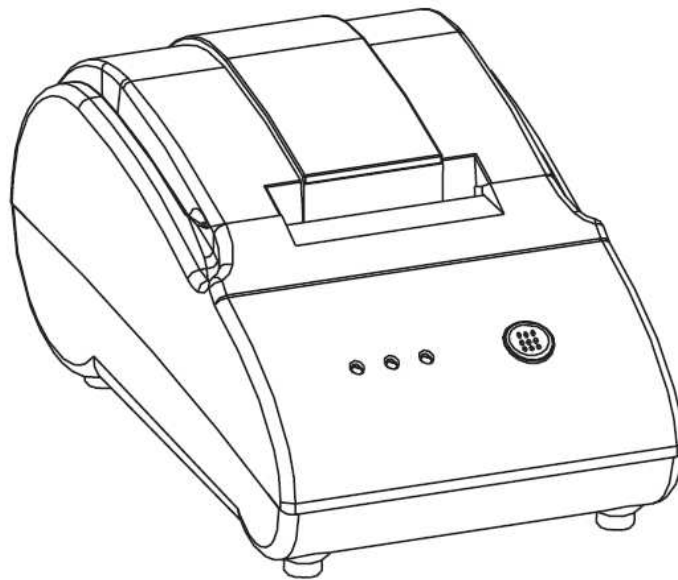


Impresora Térmica ATP

(P.N. 3126611270 Revision B1, May 2012)



Referencia:

Número de serie de la impresora:	
Modelo del producto relacionado con esta impresora:	
Número de revisión del software del producto relacionado a la impresora:	
Número de serie del producto relacionado a la impresora:	
Fecha de Compra:	
Nombre del proveedor:	

CONTENIDO

1.	INTRODUCCIÓN	2
3.	ESPECIFICACIONES TÉCNICAS.....	4
4.	INSTALACIÓN Y OPERACIÓN DE LA IMPRESORA.....	6
4.1	Lista de Embalaje.....	6
4.2	Conexión de la impresora.....	7
5.	INSTALACIÓN DEL ROLLO DE PAPEL.....	8
6.	DESCRIPCIÓN DEL PANEL FRONTAL.....	8
7.	INTERFAZ SERIAL	9
8.	ESTABLECIMIENTO DE LA VELOCIDAD DE TRANSMISIÓN	10
9.	LISTA DE FUNCIONES DE COMANDO	11
10.	INFORMACIÓN SOBRE LA GARANTÍA	12

1. INTRODUCCIÓN

- La impresora térmica de Adam es una impresora térmica general de rollo diseñada específicamente para trabajar con la serie de balanzas Adam.
- La impresora está programada para trabajar con el interfaz RS-232 encontrado en las balanzas Adam, pero se puede cambiar fácilmente para trabajar en otros equipos.

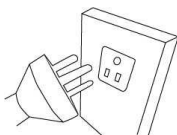
Utilizada sólo con un interruptor **On/Off** y una tecla de alimentación de papel...

2. CONFIGURACIÓN

PRECAUCIÓN:



Evite extremos de temperatura. No la coloque en la luz directa del sol ni cerca de aberturas de aire acondicionado.



Evite fuentes de alimentación inestables. No utilice cerca de grandes usuarios de electricidad, tales como equipos de soldadura o de motores de gran tamaño.



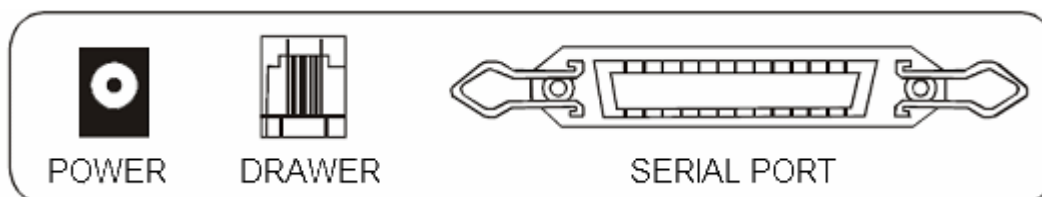
Evite alta humedad que provoca condensación, y mantener alejado del contacto directo con el agua.

IMPORTANTE

Limpe el cabezal de impresión con regularmente para evitar mala calidad de impresión, limpiar la impresora sólo cuando está apagada y la cabeza ha tenido tiempo de enfriarse. Limpie con un paño suave con alcohol diluido.

3. ESPECIFICACIONES TÉCNICAS

- Método de impresión: Impresión térmica de línea
- Ancho del papel: 57.5 ± 0.5mm
- Ancho de impresión efectiva: 48mm
- Velocidad de impresión: 50mm/s o 14 líneas/s
- Ejecución de la cabeza de impresión:
Columna de impresión: 384 puntos/línea o 8 puntos/mm
Impresión de legibilidad: 50Km
- Interfaz:



Interfaz: D-SUB 25 socket, la velocidad de baudios opcional de 2400bps, 4800bps, 9600bps, 19200bps, 38400bps, 57600, 115200, predeterminado a 4800 bps, estructura de datos sin paridad, tamaño de la palabra de 8 dígitos, 1 bit de parada digital, compatible con RTS/CTS y XON/XOFF.

Cajón del efectivo: Enchufe de 6 cables RJ-11, DC 12V/1A señal de salida para impulsar el cajón del efectivo.

- Caracteres:

ASCII character set: 12×24 dot, 1.25 (W) ×3.00 (H) mm

- Papel de impresora:

Tipo del papel: Papel térmico

Ancho del papel: 57.5±0.5mm,

Grueso del papel: 0.06~0.08mm

Rollo de diámetro exterior (máx.): Φ65mm

Rollo de diámetro interior (min.): Φ12mm

Papel térmico recomendado: ADAM

Caja de 10 – número de pieza: 3126011281

Caja de 20 – número de pieza: 3126011282

- Adaptador de corriente:

Adaptador de voltaje de entrada: AC 110V/220V, 50~60Hz

Adaptador de voltaje de salida: DC 8.5V/3A

- Peso de la impresora: 0.8kg

- Dimensiones:

114 (A) × 184 (P) × 90 (A) mm

- Temperatura de uso: 0~45°C Humedad relativa de trabajo: 10~80%

4. INSTALACIÓN Y OPERACIÓN DE LA IMPRESORA

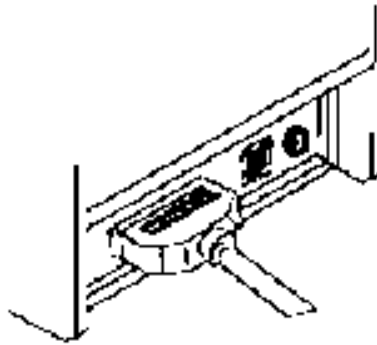
4.1 *Lista de Embalaje*

Artículo	No. De Parte	Cantidad
Impresora Térmica	2120011268	1
Adaptador de Corriente	3124011269	1
Cable de Red	Depende del país	1
RS 232 (25 pin a 9 pin) cable - hembra	3124011279	1
RS 232 (25 pin a 9 pin) cable - macho	3124011273	1
Papel Térmico	3126011263	1
Manual	3126611270	1

4.2 Conexión de la impresora

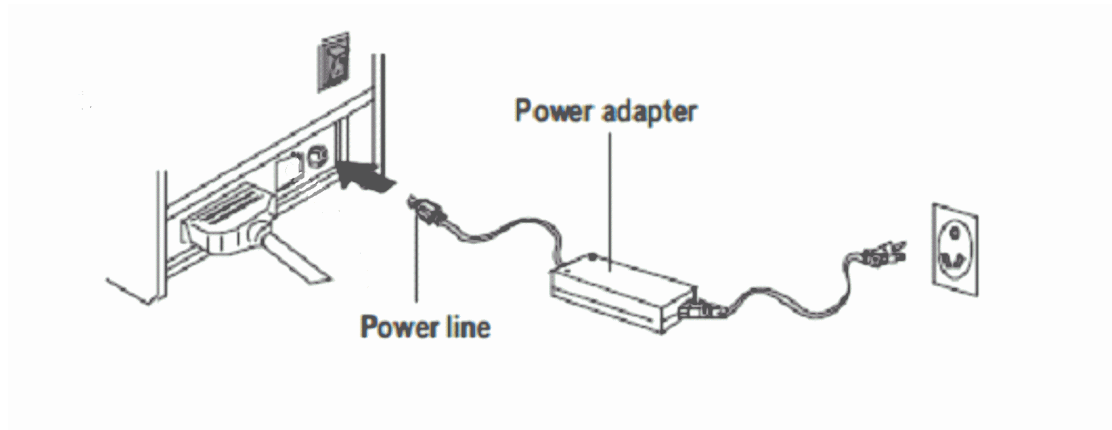
Por favor conecte los cables como ilustrado.

Aseguré que la impresora y el equipo HOST estén apagados y conectar el cable de comunicación de datos al puerto SERIE



El conector RJ-11 es para su uso cuando se conecta la impresora a una caja registradora.

Conecte el adaptador de corriente a la impresora y la fuente de electricidad (c)

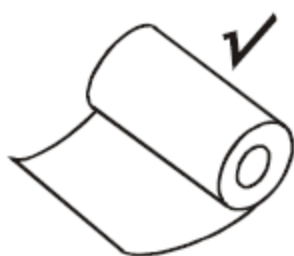


Encienda la impresora utilizando la tecla ON/OFF interruptor situado en la parte trasera de la impresora.

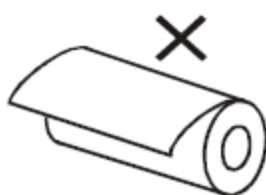
5. INSTALACIÓN DEL ROLLO DE PAPEL

El papel térmico se coloca como indicado debajo

- (1) Abra la cubierta superior
- (2) Coloque el rollo de papel en el espacio provisto de forma siguiente:



Correcto



Dirección equivocada

- (3) jale la parte superior del papel externa de la impresora y cierre la cubierta superior.
- (4) Corte el papel restante utilizando el cortador en la cubierta superior

6. DESCRIPCIÓN DEL PANEL FRONTAL

Tecla FEED: Para alimentar el papel a través de

Luz POWER: Para indicar que la impresora esta recibiendo energía

Luz ERROR: Para indicar un atasco de papel o un problema con la impresión

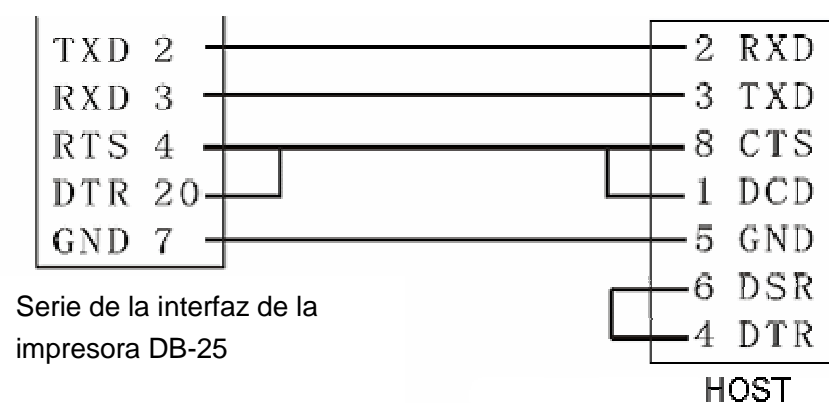
Luz PAPER: Indica que la impresora n tiene papel

7. INTERFAZ SERIAL

Definición de los pin del interfaz en serie:

Pines	Descripción de señal	Fuente de la Señal	Explicación
2	TXD	Impresora	Cundo utiliza XON/XOFF protocolo de enlace, la impresora envía el código de control XON/XOFF al host de la máquina.
3	RXD	Máquina host	La impresora recibe los datos de la máquina host
4	RTS	Impresora	Esta señal indica el estado de la impresora, nivel bajo indica impresora ocupada, no puede recibir datos, nivel alto indica impresora lista, puede recibir datos.
7	GND	--	Señal tierra
20	DTR	Impresora	Lo mismo pasa con la señal de RTS (4 pines)

Todas las básculas y balanzas de ADAM Equipment utilizan una conexión de 3 cables que incluye TXD, RXD y GND. DTR y RTS no se requieren

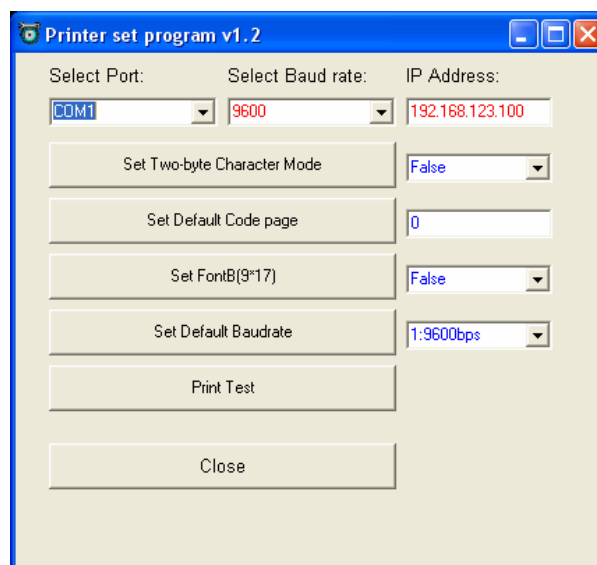


Interfaz de serie de la máquina host DB-9

8. ESTABLECIMIENTO DE LA VELOCIDAD DE TRANSMISIÓN

Por favor, póngase en contacto con Adam Equipment para obtener la herramienta de aplicación requerida

1. Conecte la ATP a su PC utilizando el cable suministrado
2. Encienda la ATP
3. Abra la aplicación del ajuste de los baudios de la ATP
4. Seleccione el puerto COM que está utilizando su PC
5. Seleccione la velocidad actual de transmisión la cual la ATP esta establecida (predeterminado es 9600)
6. Seleccione los baudios de transmisión requeridos de la lista desplegable a la derecha
7. Seleccione "Set Default Baud rate"
8. Haga clic en "Close"
9. Apague la ATP y la vuelve a encender



9. LISTA DE FUNCIONES DE COMANDO

No.	Comandos	Nombre
1	HT	Horizontal tab
2	LF	Print and line feed
3	CR	Print and carriage return
4	ESC SO	Select Double Width
5	ESC DC4	Disable Double Width
6	ESC SP n	Set character right space amount
7	ESC ! n	Batch specify print mode
8	ESC \$ nL nH	Specify absolute position
9	ESC % n	Specify/cancel download character set
10	ESC &	Define download characters
11	ESC *	Specify bit image mode
12	ESC - n	Specify/cancels underline mode
13	ESC 2	Set default line spacing
14	ESC 3 n	Set line feed amount
15	ESC ? n	Delete download characters
16	ESC @	Initialize printer
17	ESC D	Set horizontal tab position
18	ESC E n	Specify/cancel emphasized characters
19	ESC J n	Print and Paper Feed

10. INFORMACIÓN SOBRE LA GARANTÍA

Adam Equipment ofrece Garantía Limitada (Partes y Mano de obra) para los componentes que fallan debido a defectos en materias o ensamblaje. La garantía comienza de la fecha de entrega.

Durante el período de garantía, si cualquier reparación es necesaria, el cliente debe informar al suministrador o a Adam Equipment. La compañía o su Técnico autorizado reservan el derecho de reparar o reemplazar cualquier componente a su propia discreción. Cualquier costo de envíos implicados en la envía de las unidades defectuosas a un centro de reparaciones son la responsabilidad de clientes.

La garantía será anulada si el equipo no es devuelto en el embalaje original y con la documentación correcta para ser un reclamo procesado. Todos reclamos están en la única discreción de Adam Equipment.

Esta garantía no cubre equipos donde defectos o el rendimiento bajo es debido maltrato, daño accidental, exposición a materiales radioactivos o corrosivos, la negligencia, instalación defectuosa, modificaciones sin autorización, reparación o fallo de seguir los requisitos y las recomendaciones procuradas como están en el Manual de Usuario. Además las baterías recargables (cuando se incluyen) no están cubiertas por la garantía.

Las reparaciones llevadas a cabo bajo la garantía no extiende el período de garantía. Los componentes removidos durante las reparaciones de garantía llegan a ser la propiedad de la compañía.

El derecho reglamentario del comprador no es afectado por esta garantía. Los términos de esta garantía son gobernados por la ley de Inglaterra. Para detalles completos en la Información de Garantía, vea los términos y las condiciones de venta disponible en nuestra página Web.



Declaración de Conformidad del Fabricante

Este producto ha sido fabricado de acuerdo con los estándares europeos armonizados, siguiendo las condiciones de las directivas aquí abajo mencionadas:

Directiva de Compatibilidad Electro Magnética 2004/108/EC

Directiva de Bajo Voltaje 2006/95/EC

Adam Equipment Co. Ltd.
Bond Avenue, Denbigh East
Milton Keynes, MK1 1SW
United Kingdom

CONFORMIDAD DE FCC

Este equipamiento ha sido probado y cumple con los límites para un dispositivo digital Clase A, siguiendo la parte 15 de las Reglas de FCC. Estos límites son designados para proveer protección razonable contra interferencias perjudiciales cuando el equipamiento funciona en un ambiente comercial. El equipamiento genera, utiliza y puede irradiar frecuencias de radio y, si no es instalado y utilizado de acuerdo con el manual de instrucciones, puede causar interferencias perjudiciales para las comunicaciones de radio. El funcionamiento de este equipamiento en un área residencial puede causar probablemente interferencias perjudiciales en cuyo caso el usuario deberá corregir la interferencia por su propia cuenta.

Los cables de interconexión deben ser empleados con este equipamiento para asegurar que están de acuerdo con los límites de emisión pertinentes referentes a este dispositivo.

Cambios o modificaciones no expresamente aprobados por Adam Equipment podrían anular la autoridad del usuario para hacer funcionar el equipamiento

CONFORMIDAD WEEE O DEEE



Cualquier Equipo Eléctrico o Electrónico (EEE), componente o montaje de partes destinadas a ser incorporadas en aparatos eee y siguiendo la normativa de la directiva europea 2002/95/eec deber ser reciclada o desecha siguiendo técnicas que no incorporen sustancias peligrosas para nuestra salud o el medio ambiente como viene regulado en la Directiva 2002/95/ec. El desecho de baterías en vertederos esta más regulado desde julio del 2002 por la regulación 9 de vertederos y residuos del 2002 (Inglaterra y Gales) y la regulación de desecho de materias peligrosas del 2005. El reciclado de baterías es un hecho y las regulaciones de Desechos de Equipos Eléctrico y Electrónico (DEEE) nos están llevando a unas metas a conseguir en reciclaje.

ADAM EQUIPMENT es una organización global certificada con un ISO ISO 9001:2008 con más de 35 años de experiencia en la producción y venta de equipo electrónico para cálculo de peso.

Los productos de ADAM están predominantemente diseñados para los siguientes segmentos de Mercado: Laboratorios, Educativo, Salud y Gimnasia e Industrial. El abanico de productos es el siguiente::

- Balanzas Analíticas y de Precisión
- Balanzas Compactas y Portátiles
- Balanzas de Alta Capacidad
- Balanzas Analizadoras de Humedad
- Básculas Mecánicas
- Básculas Cuenta Piezas
- Básculas de Pesaje Digital / Control de Peso
- Básculas de Plataforma de alta Calidad
- Básculas de Grúa
- Balanzas de Salud y Gimnasia
- Balanzas Comerciales

Para obtener información adicional sobre esta publicación por favor visite nuestra página Web:

www.adamequipment.com

© Copyright by Adam Equipment Co. Ltd. Todos los derechos reservados. Ninguna parte de esta publicación puede ser reimpresa o traducida de ninguna forma o a través de ningún medio sin la previa autorización de Adam Equipment.

Adam Equipment se reserva el derecho de hacer cambios en la tecnología, características, especificaciones y diseño de su equipamiento sin previo aviso.

Toda la información contenida en esta publicación está al máximo de actualizada, completa y precisa. No obstante, no nos responsabilizamos de los errores de interpretación que pueden resultar de leer este material.

La última versión de esta publicación puede ser encontrada en nuestra página Web.

www.adamequipment.com